

XPS 13

Quick Start Guide

Guide d'information rapide
Guia de Início Rápido
Guía de inicio rápido

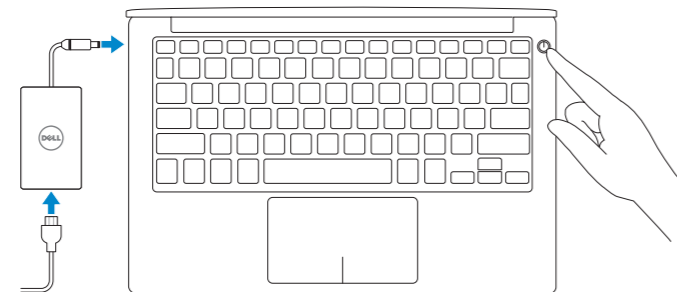


1 Connect the power adapter and press the power button

Connectez l'adaptateur d'alimentation et appuyez sur le bouton d'alimentation

Conectar o adaptador de energia e pressionar o botão liga/desliga

Conecte el adaptador de energía y presione el botón de encendido



2 Finish Windows setup

Terminez l'installation de Windows

Concluir a configuração do Windows

Finalice la configuración de Windows

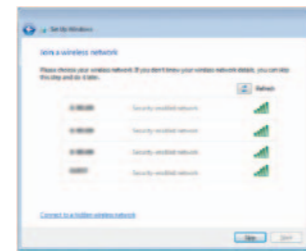


Set up password for Windows

Configurez un mot de passe pour Windows

Configure a senha para Windows

Establezca una contraseña para Windows



Connect to your network

Connectez-vous à votre réseau

Conectar-se à rede

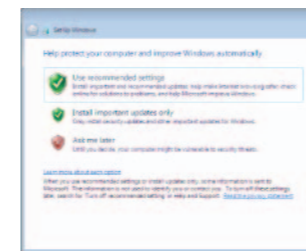
Conéctese a una red

NOTE: If you are connecting to a secured wireless network, enter the password for the wireless network access when prompted.

REMARQUE : si vous vous connectez à un réseau sans fil sécurisé, saisissez le mot de passe d'accès au réseau sans fil lorsque vous y êtes invité.

NOTA: Quando se conectar a uma rede sem fio segura, insira a senha para o acesso à rede sem fio quando solicitado.

NOTA: Si se conecta a una red inalámbrica segura, introduzca la contraseña de acceso a la red inalámbrica cuando se le solicite.



Protect your computer

Protégez votre ordinateur

Proteja seu computador

Proteja el equipo

For more information

Informations supplémentaires | Para obter mais informações

Para obtener más información

To learn about the features and advanced options available on your computer, click **Start** → **All Programs** → **Dell Help Documentation**.

Pour plus d'informations sur les fonctionnalités et les options avancées disponibles sur votre ordinateur, cliquez sur **Démarrer** → **Tous les programmes** → **Dell Help Documentation**.

Para saber mais sobre os recursos e as opções avançadas disponíveis no seu computador, clique em **Iniciar** → **Todos os Programas** → **Documentação de Ajuda da Dell**.

Para obtener información sobre las funciones y opciones avanzadas disponibles en su equipo, haga clic en **Inicio** → **Todos los programas** → **Documentación de ayuda de Dell**.

Product support and manuals

Support produits et manuels
Suporte ao produto e manuais
Soporte del producto y manuales

Dell.com/support
Dell.com/support/manuals
Dell.com/support/windows

Contact Dell

Contacter Dell | Entre em contato com a Dell
Póngase en contacto con Dell

Dell.com/contactdell

Regulatory and safety

Réglementations et sécurité
Normatização e segurança
Normativa y seguridad

Dell.com/regulatory_compliance

Regulatory model

Modèle réglementaire | Modelo normativo
Modelo normativo

P54G

Regulatory type

Type réglementaire | Tipo normativo
Tipo normativo

P54G002

Computer model

Modèle de l'ordinateur | Modelo do computador
Modelo de equipo

XPS 9350

Información para NOM, o Norma Oficial Mexicana

La información que se proporciona a continuación se mostrará en los dispositivos que se describen en este documento, en conformidad con los requisitos de la Norma Oficial Mexicana (NOM):

Importador:

Dell Mexico S.A. de C.V.
AV PASEO DE LA REFORMA NO 2620 PISO 11
COL. LOMAS ALTAS
MEXICO DF CP 11950

Modelo	P54G
Voltaje de alimentación	100 V CA-240 V CA
Frecuencia	50 Hz-60 Hz
Consumo de corriente de entrada	1,30 A
Voltaje de salida	19,50 V CC
Consumo de corriente de salida	2,31 A
País de origen	Hecho en China

© 2015 Dell Inc.
© 2015 Microsoft Corporation.

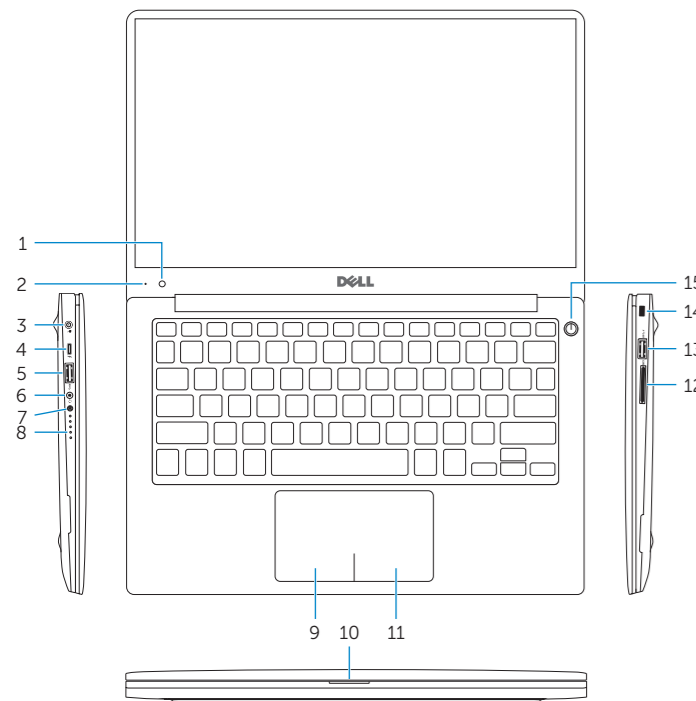


OJG4W0A00

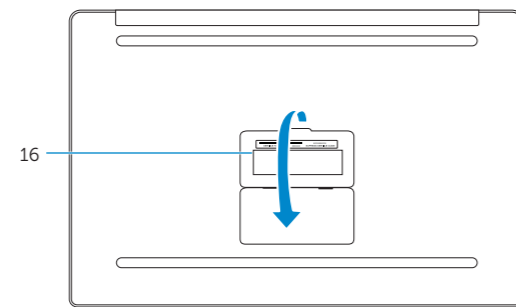
Printed in China.
2015-07

Features

Caractéristiques | Recursos | Funciones



- | | |
|-------------------------------------|---------------------------------------|
| 1. Camera | 9. Left-click area |
| 2. Camera-status light | 10. Battery-status light |
| 3. Power-adapter port | 11. Right-click area |
| 4. Thunderbolt 3 port | 12. Media-card reader |
| 5. USB 3.0 port | 13. USB 3.0 port with PowerShare |
| 6. Headset port | 14. Security-cable slot |
| 7. Battery-charge status button | 15. Power button |
| 8. Battery-charge status lights (5) | 16. Regulatory and Service Tag labels |



- | | |
|--|---|
| 1. Caméra | 9. Zone de clic gauche |
| 2. Voyant d'état de la caméra | 10. Voyant d'état de la batterie |
| 3. Port de l'adaptateur d'alimentation | 11. Zone de clic droit |
| 4. Port Thunderbolt 3 | 12. Lecteur de carte mémoire |
| 5. Port USB 3.0 | 13. Port USB 3.0 avec PowerShare |
| 6. Port pour casque | 14. Emplacement pour câble de sécurité |
| 7. Bouton d'état de charge de la batterie | 15. Bouton d'alimentation |
| 8. Voyants d'état de charge de la batterie (5) | 16. Étiquettes de conformité aux normes et de numéro de série |

- | | |
|---|---|
| 1. Câmera | 9. Área de clique esquerdo |
| 2. Luz de status da câmara | 10. Luz de status da bateria |
| 3. Porta do adaptador de energia | 11. Área de clique direito |
| 4. Porta Thunderbolt 3 | 12. Leitor de cartão de mídia |
| 5. Porta USB 3.0 | 13. Porta USB 3.0 com PowerShare |
| 6. Porta para fone de ouvido | 14. Slot do cabo de segurança |
| 7. Botão de status de carregamento de bateria | 15. Botão liga/desliga |
| 8. Luz de status de carregamento de bateria (5) | 16. Etiquetas de normalização e serviço |

- | | |
|---|---|
| 1. Cámara | 9. Área de clic izquierdo |
| 2. Indicador luminoso de estado de la cámara | 10. Indicador luminoso del estado de la batería |
| 3. Puerto de adaptador de alimentación | 11. Área de clic derecho |
| 4. Puerto Thunderbolt 3 | 12. Lector de tarjetas multimedia |
| 5. Puerto USB 3.0 | 13. Puerto USB 3.0 con PowerShare |
| 6. Puerto de audífonos | 14. Ranura del cable de seguridad |
| 7. Botón de estado de carga de la batería | 15. Botón de encendido |
| 8. Indicadores luminosos de estado de carga de la batería (5) | 16. Etiqueta de servicio/Etiqueta de regulación |

Shortcut keys

Touches de fonction | Teclas de atalho

Teclas de acceso directo

- | | |
|--|--|
| | Mute audio
Couper le son Sem áudio
Silenciar el audio |
| | Decrease volume
Diminuer le volume Diminuir o volume
Bajar el volumen |
| | Increase volume
Augmenter le volume Aumentar o volume
Subir el volumen |
| | Play previous track/chapter
Lire le morceau ou le chapitre précédent
Tocar a faixa/capítulo anterior
Reproducir pista o capítulo anterior |
| | Play/Pause
Lire/Pause Tocar/pausar
Reproducir/Pausar |
| | Play next track/chapter
Lire le morceau ou le chapitre suivant Tocar a próxima faixa/capítulo
Reproducir pista o capítulo siguiente |
| | Switch to external display
Basculer vers un moniteur externe Alternar para monitor externo
Cambiar a la pantalla externa |
| | Search
Rechercher Pesquisar
Buscar |
| | Toggle keyboard backlight states
Basculer entre les modes de rétroéclairage du clavier
Alternar a luz de fundo do teclado
Alternar estados de retroiluminación del teclado |

- | | |
|--|--|
| | Decrease brightness
Diminuer la luminosité Reduzir o brilho
Disminuir brillo |
| | Increase brightness
Augmenter la luminosité Aumentar o brilho
Aumentar brilho |
| | Toggle Fn-key lock
Verrouiller/Déverrouiller la touche Fn
Alternar o bloqueio da tecla Fn
Alternar bloqueio de la tecla Fn |
| | Turn off/on wireless
Activer/Désactiver le sans fil Ligar/desligar a rede sem fio
Activar/desactivar la función inalámbrica |

NOTE: For more information, see [Specifications at Dell.com/support](https://www.dell.com/support).

REMARQUE : pour plus d'informations, consultez la section *Caractéristiques* à l'adresse [Dell.com/support](https://www.dell.com/support).

NOTA: Para obter mais informações, consulte *Especificações* no site [Dell.com/support](https://www.dell.com/support).

NOTA: Para más información, consulte *Especificaciones* en [Dell.com/support](https://www.dell.com/support).